



— LfiSV —  
LYCÉE FRANÇAIS  
INTERNATIONAL  
SIMONE VEIL

## Organisation und Verwaltung

Wie funktioniert das?

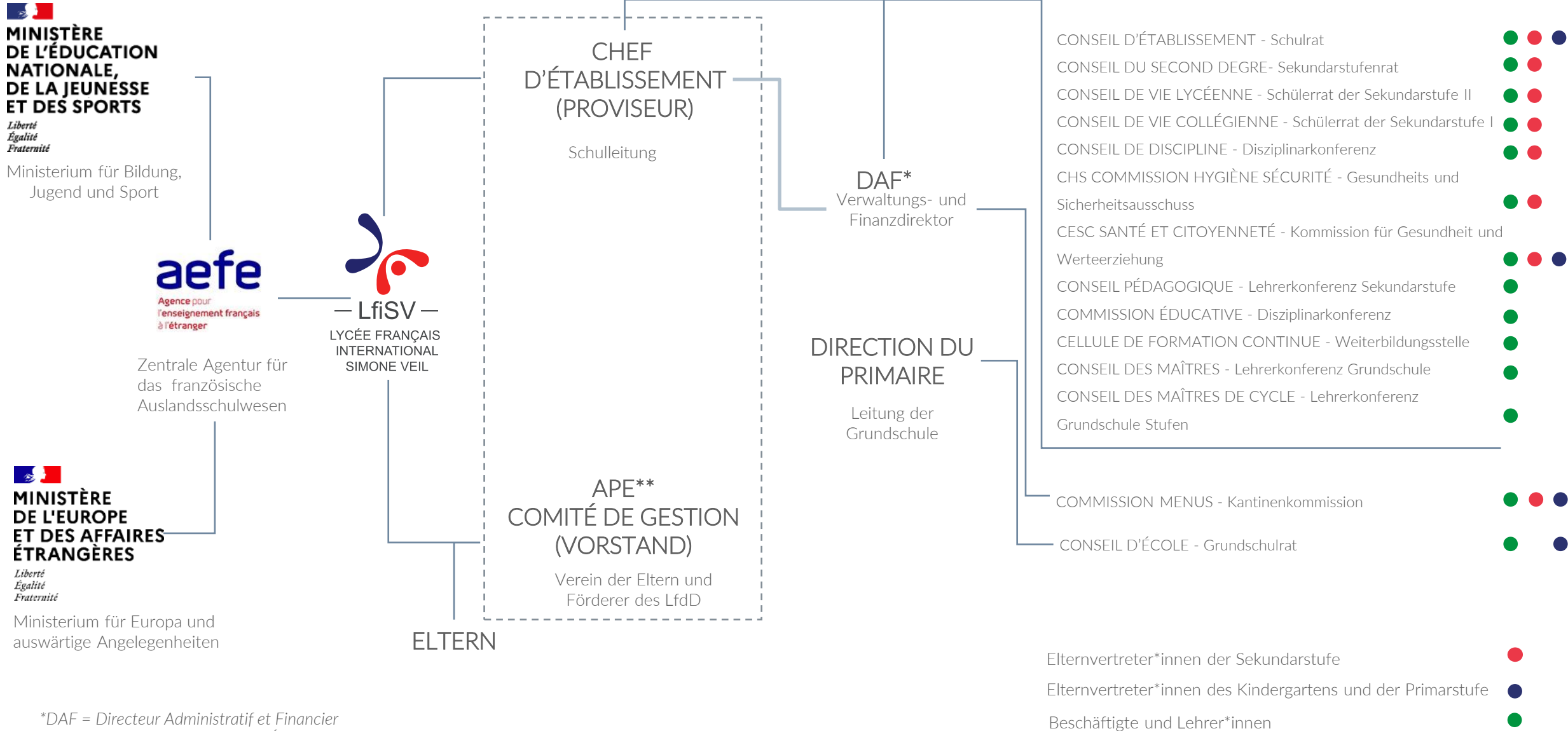
Ein von den Elternvertreter\*innen erstelltes Dokument, das Ihnen dabei helfen soll, die Funktionsweise unserer Schule besser zu verstehen!

Stand Sept. 2024



Work illustrations by Storyset

# Organigramm



\*DAF = Directeur Administratif et Financier

\*\*APE: Association des Parents d'Élèves

# Die verschiedenen Gremien und ihre Funktion

## APE - VORSTAND

Der Verein der Eltern und Förderer der Schule (APE Verein der Eltern und Förderer des französischen Gymnasiums in Düsseldorf e.V.) wurde 1976 gegründet. Er ist Schulträger und damit rechtlich verantwortlich im Sinne der deutschen Gesetzgebung. Darüber hinaus ist er Arbeitgeber der lokal angestellten Mitarbeiter.

Der Vorstand ist das leitende Organ des Elternvereins. Er besteht aus 6 bis 10 Mitgliedern: ehrenamtlich arbeitenden Eltern, die aus der Mitte der aktiven Mitglieder des Vereins gewählt werden.

Die Mitglieder des Verwaltungsausschusses werden von der Generalversammlung für eine Amtszeit von drei Jahren gewählt. Die Mitglieder des Verwaltungsausschusses können wiedergewählt werden.

Nach Ablauf der Amtszeit führen die Mitglieder des Verwaltungsausschusses ihre Aufgaben bis zur ordnungsgemäßen Wahl ihrer Nachfolger weiter aus.

In den Verwaltungsausschuss können nur aktive Mitglieder der Vereinigung gewählt werden. Mindestens ein Drittel der Mitglieder des Verwaltungsausschusses muss die französische Staatsangehörigkeit besitzen.

Er legt den Mitgliedern der APE einmal jährlich im März den Kassenbericht zur Entlastung sowie den Haushaltsplan zur Abstimmung vor.

## MITGLIEDER DES VORSTANDS



Marie Wülflen

Vorsitzender



Hans Peter Kalenberg

Stellv. Vorsitzender



Tomask Krzywicki

Schatzmeister



Maher Oueriemmi

HR-Pôle



Nadia Horstmann

Schriftführerin



Anna Stetsenko

Stellv. Schriftführerin



Philippe Schaffnit

Hygiene – Sicherheit – Sportveranstaltungen



Kontakt zum Vorstand: [vorstand@lfisv.de](mailto:vorstand@lfisv.de)

# Die verschiedenen Gremien und ihre Funktion

## SCHULRAT (CE)

Der **Schulrat** ist ein dreigliedriges Gremium, das sich von Rechts wegen zu gleichen Teilen aus Mitgliedern der Verwaltung, Vertreter\*innen der Beschäftigten sowie Eltern- und Schülervertreter\*innen zusammensetzt.

Auf Grundlage der von der Schulleitung berichteten und vorgelegten Vorarbeiten ist Aufgabe des Schulrats:

### 1- die Verabschiedung:

- der Schulordnung nach Anhörung der vorbereitenden Gremien (Grundschulrat, Sekundarschulrat und Schülerrat der Sekundarstufe II)
- der Schulzeiten und des Schulkalenders
- des jährlichen Berufsbildungsplans
- des Fortbildungsplans für das Schulpersonal in all seinen Bestandteilen auf Vorschlag der Weiterbildungsstelle
- der jährlichen Agenda des Schulrats (Grundschule und Sekundarstufe)
- der jährlichen Präventionsmaßnahmen gegen alle Formen von Gewalt, Diskriminierung und Belästigung
- des jährlichen Massnahmenplans für Nachhaltigkeit und Werteerziehung

### 2- die durch Abstimmung ermittelten Standpunkte zu folgenden Themen darzulegen:

- Vorschläge zur Veränderung von Lehrstrukturen
- Gesundheits- und Sicherheitsfragen für die gesamte Schulgemeinschaft
- Fragen zu Gesundheit, Sicherheit und Arbeitsbedingungen der Beschäftigten
- Fragen im Zusammenhang mit der Aufnahme und Information von Eltern und mit den allgemeinen Bedingungen ihrer Teilnahme am Schulleben
- Planung und Finanzierung von Klassenfahrten; Organisation des Schullebens; spezifische Aufgaben, die den Mitarbeitern nach Vorlage beim Bildungsrat zugewiesen wurden
- Aufnahme und Betreuung von Schülern mit sonderpädagogischem Förderbedarf
- Schulkantine

Der CE trifft sich mindestens dreimal im Jahr, im Oktober/November, März, Juni.

## GRUNDSCHULRAT

Der **Grundschulrat** wird zu allen Fragen gehört, die das Leben und die Organisation der Grundschule und des Kindergartens betreffen. Den Vorsitz in diesem Rat hat die Grundschulleitung inne. Stimmrecht haben die Grundschulleitung, die Lehrer\*innen und eine Elternvertreter\*in pro Klasse.

Der **Grundschulrat** legt seinen Standpunkt dar und präsentiert seine Vorschläge zum Funktionieren der Schule und zu allen Fragen des Schullebens, insbesondere zu:

- pädagogischen Maßnahmen, die unternommen werden, um die Lehrziele zu erreichen.
- den Voraussetzungen für eine erfolgreiche Integration von Kindern mit sonderpädagogischem Förderbedarf.
- außerschulischen Aktivitäten, Schulhygiene, Schutz und Sicherheit von Kindern in der Schule und außerschulischen Einrichtungen.

Er entscheidet auf Vorschlag des pädagogischen Teams über den pädagogischen Teil des Schulkonzepts– in Abhängigkeit von diesen Elementen wird das Schulkonzept verabschiedet.

Der Schulrat trifft sich dreimal im Jahr, im Oktober, März und Juni.

Wenden Sie sich bei Fragen oder Anmerkungen zum Bildungsprogramm oder zum Schulleben an die in den Schulrat gewählten Elternvertreter\*innen:

[parents.ce@lfisv.de](mailto:parents.ce@lfisv.de)

Wenden Sie sich bei Fragen oder Anmerkungen zum pädagogischen Programm und zur allgemeinen Funktionsweise der Grundschule und des Kindergartens an die in den Grundschulrat gewählten Elternvertreter\*innen:

[delegates1d@lfisv.de](mailto:delegates1d@lfisv.de)

# Die verschiedenen Gremien und ihre Funktion

Die anderen Räte und Kommissionen

## CESC (SANTÉ ET CITOYENNETÉ) Kommission für Gesundheit und Werteerziehung

Die Kommission für Gesundheits- und Werteerziehung definiert Maßnahmen zur Aufklärung und Risikoprävention in den Bereichen Gesundheit (Vernachlässigung, Sucht) und Werteerziehung (Gewalt, Diskriminierung) und führt diese durch. Das CESC hilft auch Familien in Schwierigkeiten.

## CHS (COMMISSION HYGIÈNE ET SÉCURITÉ) Gesundheits- und Sicherheitsausschuss

Der Gesundheits- und Sicherheitsausschuss ist für folgende Bereiche zuständig: - die Gesundheit und Sicherheit der Bildungsgemeinschaft; - Vorschläge von Schulungsmaßnahmen für Mitglieder der Bildungsgemeinschaft, die im Bereich Gesundheit und Sicherheit durchgeführt werden sollen. - Einhaltung und Überwachung aller gesetzlichen Bestimmungen in Bezug auf Gesundheit und Sicherheit; - die Evaluierung von Evakuierungsübungen bei Brand- oder Angriffsgefahr.

## CVL (CONSEIL DE VIE LYCÉENNE) Schülerrat Sekundarstufe II

Der Schülerrat der Sekundarstufe II (CVL) besteht aus Vertreterinnen und Vertretern von Schüler\*innen, Lehrkräften und Eltern von Schüler\*innen. Er dient dem Austausch zwischen den Schüler\*innen der Sekundarstufe II und den Erwachsenen. Die Mitglieder vertreten die Ideen, Erwartungen und Bedenken aller Schüler.

## COMMISSION MENUS Kantinenkommission

Kümmert sich um die Zusammenstellung der Speisepläne in Zusammenarbeit mit dem Kantinendienstleister. Leitet auftretende Probleme weiter.

## CVC (CONSEIL DE VIE COLLÉGIENNE) Schülerrat Sekundarstufe I

Selbe Aufgabe wie das CVL für Sekundarstufe I

## CONSEIL DE DISCIPLINE Disziplinarkonferenz / Klassenkonferenz

Zwei Eltern werden aus der Mitte der Elternvertreter\*innen in den Sekundarstufenrat, sofern vorhanden, oder in den Schulrat gewählt. Vor der Durchführung eines Disziplinarverfahrens versuchen der Schulleiter und das pädagogische Team, soweit möglich, eine pädagogische Lösung zu finden, insbesondere durch die Lehrerkonferenz. Der Schwerpunkt sollte auf der Förderung der Schüler\*innen liegen.

# Die verschiedenen Organe und ihre Funktion

Zusammenfassung

---

	Werteerziehung	Umwelt	Pädagogik	Gesundheit	Sicherheit	Schülerförderung	Familien- unterstützung	Schulleben
CVL (CONSEIL DE VIE LYCÉENNE)	●		●	●	●	●		●
CEC (SANTÉ ET CITOYENNETÉ)	●	●	●	●	●		●	
CHS (COMMISSION HYGIÈNE ET SÉCURITÉ)		●		●	●			
COMMISSION MENUS		●		●				●
CONSEIL DE DISCIPLINE	●		●		●	●		●



Häufig gestellte Fragen

## Wir sind neu am LfiSV, wer kann uns helfen?

Der Start an einer neuen Schule kann bisweilen eine große Herausforderung darstellen, zumindest bis man deren Funktionsweise überblickt. Die Leitung und das Lehrpersonal geben Ihnen einen Überblick über die Arbeitsweise der Schule. Wir empfehlen Ihnen, den Back-to-School-Leitfaden zu lesen und an der Informationsveranstaltung der Schule im September sowie am „Tag der offenen Tür“ teilzunehmen. Dort erhalten Sie viele Informationen. Bei praktischen Fragen können Sie sich an die Elternvertreter\*innen wenden; sie nehmen sich Zeit, Sie zu begleiten und Ihre Fragen zu beantworten.

## Stipendien für wen und wie?

Die Zentrale Agentur für das französische Auslandsschulwesen (AEFE) kann französischen Kindern, die mit ihren Familien im Ausland leben, eine schulische Unterstützung in Form von Stipendien gewähren. Sie übernimmt unter bestimmten Voraussetzungen (insbesondere des Einkommens) Schulgebühren, Anmelde- oder Rückmeldegebühren, Verpflegungskosten, Transportkosten und Prüfungskosten ganz oder teilweise. Diese Stipendien werden von lokalen Kommissionen angeboten, die bei diplomatischen oder konsularischen Vertretungen eingerichtet wurden, und werden auf Empfehlung einer nationalen Kommission durch den Direktor der Agentur vergeben. Stipendienunterlagen erhalten Sie entweder beim Konsulat oder im Schulsekretariat. Bitte senden Sie diese per Post an das Konsulat zurück oder vereinbaren Sie einen Termin mit der Stipendienstelle des französischen Generalkonsulats in Frankfurt. Alle Informationen und Unterlagen finden Sie unter:

<https://de.ambafrance.org/Bourses-scolaires-2024-2025-14380>

## Mein Kind braucht besondere Unterstützung

Im Rahmen des Programms „Inklusive Schule“ hat das LfiSV ein Hilfsangebot speziell für Kinder mit sonderpädagogischem Förderbedarf geschaffen. Frau Chardon für die Grundschule und Frau Berthod, Referenzlehrerin für die Sekundarstufe, sind für die Bereitstellung dieses Hilfsangebots zuständig. Zögern Sie nicht, sie zu kontaktieren (siehe Kontaktseite). Darüber hinaus haben einige Eltern von Kindern mit Lernschwierigkeiten, die am LfiSV beschult werden, einen Blog ins Leben gerufen:

<https://dysandcolfdd.wixsite.com/parents>

Auch wenn die Störungen unterschiedlichen Ursprungs sein können / (AD(H)S, High Potential, Dyskalkulie, Dysorthographie, Legasthenie oder andere Dys...), existieren viele Gemeinsamkeiten. Die Familien sehen sich mit ähnlichen Schwierigkeiten konfrontiert, stellen sich die gleichen Fragen, unternehmen ähnliche Schritte und begegnen gleichen Hindernissen.

Ziel des Blogs:

- eine Plattform, um sich auszutauschen und die Interaktion mit allen zu erleichtern, um die Kinder in ihrer Schulzeit bestmöglich zu unterstützen.
- der Austausch persönlicher Erfahrungen und die Bündelung von Wissen, das für alle von Nutzen sein kann.
- die Weiterleitung von Informationen an die Schulleitung und an das Lehrpersonal des LfiSV. Sie können die Eltern über den Blog oder per E-Mail kontaktieren:

[dysandcolfdd@gmail.com](mailto:dysandcolfdd@gmail.com)



## Ich möchte der Kantinenkommission beitreten: Wie gehe ich vor?

Während des Normalbetriebs gibt es am LfiSV einen Menüausschuss, der unter der Verantwortung des Verwaltungs- und Finanzdirektors steht und dem folgende Personen angehören: Ein Vertreter des Anbieters der Schulverpflegung; Ein Vertreter des Verwaltungsausschusses; Freiwillige Eltern.

Die Ziele dieser Kommission, die in der Regel alle sechs Wochen zusammentritt, sind folgende:

- Die Zusammensetzung der Menüs in Verbindung mit dem Anbieter festlegen ;
- Verschiedene festgestellte Probleme weiterleiten.

## Ich möchte mich am Schulleben beteiligen

Es gibt viele Möglichkeiten, sich am Schulleben zu beteiligen und in die Gemeinschaft einzubringen, angefangen beim Engagement in der Klasse Ihres Kindes (z. B. Begleitung bei Schulausflügen), aber auch allgemeiner bei der Organisation von Veranstaltungen wie St. Martin, der Weihnachtsfeier, dem Tag der offenen Tür oder einfach durch den Erfahrungsaustausch mit Neuankömmlingen. Sie können sich auch in den verschiedenen Gremien entweder als gewählte Vertreter oder als aktive Unterstützer\*innen bei verschiedenen Aktivitäten engagieren. (Für weitere Informationen wenden Sie sich bitte an die Elternvertreter\*innen).

## Ich suche den Schulkalender mit einer Übersicht der wichtigsten Termine des Jahres. Wo kann ich ihn finden?

Über den Schulkalender stimmt der Schulrat auf Vorschlag des Schulleiters ab. Er muss den von der AEFE festgelegten Regeln entsprechen (Anzahl der Arbeitstage im Jahr, Ausgleich zwischen Arbeitszeiten und Feiertagen usw.) und muss von ihr validiert werden.

Zu den wichtigsten Terminen des Jahres finden Sie alle aktuellen Informationen unter:

[Kalender](#)

## Wie und wann kann man mit dem Vorstand in Kontakt treten?

Der Vorstand ist jederzeit per E-Mail erreichbar unter:  
[vorstand@lfi sv.de](mailto:vorstand@lfi sv.de)

Im Rahmen der jährlichen Generalversammlung der Mitglieder des Vereins der Eltern und Förderer des LfiSV (APE) besteht die Gelegenheit, die Mitglieder des Vorstandes zu treffen, den Geschäftsbericht zu besprechen und über alle Angelegenheiten, die in den Aufgabenbereich der APE fallen, zu diskutieren und über die Schwerpunkte abzustimmen. Im Rahmen der Generalversammlung wählen oder bestätigen die Eltern auch den Vorstand. Um bei der Generalversammlung abstimmen zu können, müssen Sie Mitglied der APE sein. Die Anmeldung ist einfach und kostenlos, Sie müssen lediglich das Anmeldeformular (Link unten) an den Vorstand oder an das Sekretariat senden.

[APE-ANMELDUNG](#)

## Ich möchte neue AGs (APS) vorschlagen. An wen kann ich mich wenden?

Es werden aktuell 22 verschiedene AGs angeboten - künstlerische, sprachliche und sportliche Aktivitäten, an denen mehr als 170 Kinder ab der Grundschule teilnehmen können. Eine Übersicht mit allen AGs wird am Ende des Jahres für das folgende Schuljahr erstellt.

Wenn Sie Ideen für neue Aktivitäten haben, zögern Sie nicht, sich an Frau Luminita Gherghe zu wenden. Sie erreichen sie per E-Mail unter folgender Adresse:

[aps-lfdd@lfisv.de](mailto:aps-lfdd@lfisv.de)

Anmeldungen: [EDUKA](#)

## SPRACHEN: Welche Möglichkeiten gibt es für Kinder, deren Muttersprache nicht Französisch ist?

Kein Kind bleibt auf der Strecke. Wenn Ihr Kind kaum oder gar kein Französisch spricht, nimmt es am FLSco-Programm (Français Langue de Scolarisation) teil, das ihm eine individuelle Unterstützung in und auf Französisch bietet. Mit Hilfe dieser Unterstützung kann es dann schon bald mit seinen französischsprachigen Kameraden mithalten und seine Schullaufbahn normal fortsetzen. Zögern Sie nicht, die Lehrer\*in Ihres Kindes und/oder die Schulleitung direkt zu kontaktieren.

## GESUNDHEIT: Wie wird bei einem Unfall oder in anderen besonderen Situationen vorgegangen?

Am Lycée français international Simone Veil gibt es keinen Schulsanitätsdienst. Bei einem schweren Unfall wird das Kind durch den Rettungsdienst in die Notaufnahme des Krankenhauses gebracht. Für Kinder und Jugendliche mit gesundheitlichen Problemen wie chronischen Erkrankungen (z. B. Asthma), Allergien, Lebensmittelunverträglichkeiten oder einer Langzeiterkrankung (z. B. Krebs) wird ein PAI (Notfallplan) auf Antrag der Familie und/oder der Schulleitung mit Zustimmung der Familie und in Absprache mit dem behandelnden Kinderarzt festgelegt. Das Dokument wird von den einzelnen Parteien unterzeichnet, die zuvor von der Schulleitung einberufen wurden. Er wird dann dem Schulpersonal (Schulleitung, Lehrer, Kantine usw.), Schüler- und Elternvertreter\*innen und anderen betroffenen Akteuren ausgehändigt.

Der PAI enthält insbesondere Angaben zu folgenden Punkten:

- Medikation des Kindes oder des Jugendlichen (vom behandelnden Arzt im Rahmen des PAI verordnet und unterzeichnet)
- Einhaltung einer bestimmten Diät
- Bedingungen für die Einnahme von Mahlzeiten
- Zeitvorgaben
- Befreiung von bestimmten Aktivitäten, die mit der Gesundheit des Kindes oder des Jugendlichen nicht vereinbar sind
- Vorschlag alternativer Aktivitäten

Der PAI bezieht sich auf eine Erkrankung oder Störung, die während des Schuljahres festgestellt wurde. Seine Gültigkeitsdauer kann daher variieren. Er kann von einem Jahr zum nächsten verlängert werden (die Verlängerung erfolgt nicht automatisch, der Antrag muss von der Familie gestellt werden). Der PAI kann auch im Falle einer Veränderung der Erkrankung oder im Vorgriff auf eine Reise oder einen Schulausflug überprüft und angepasst werden.

# Nützliche Kontakte

**Schulleitung**  
**Herr Dillenschneider**  
+49 211 610 795 15  
[secretariat@lfisv.de](mailto:secretariat@lfisv.de)

**Assistentin der Schulleitung**  
**Frau Virginie Betz**  
+49 211 610 795 15  
[secretariat@lfisv.de](mailto:secretariat@lfisv.de)

**Stufenleiter Sekundarstufe (CPE)**  
**Collège – Lycée**  
**Frau Mounier**  
+49 211 610 795 14  
[cpe@lfisv.de](mailto:cpe@lfisv.de)

**Schulwebsite**  
**Mme Gherghe**  
[lgherghe@lfisv.de](mailto:lgherghe@lfisv.de)

**Vorstand**  
[vorstand@lfisv.de](mailto:vorstand@lfisv.de)

**Leitung Grundschule**  
**Frau Chardon**  
+49 211 610 795 15  
[dirprim@lfisv.de](mailto:dirprim@lfisv.de)

**Assistentin der Schulleitung**  
**Frau Miriam Maïri**  
+49 211 610 795 10  
[sekretariat@lfisv.de](mailto:sekretariat@lfisv.de)

**SchülerInnen mit besonderem Förderbedarf**  
**Referentin für Primarstufe**  
**Mme Chardon**  
[dirprim@lfisv.de](mailto:dirprim@lfisv.de)

**Ags / Kommunikation**  
**Mme Gherghe**  
[aps-lfdd@lfisv.de](mailto:aps-lfdd@lfisv.de)

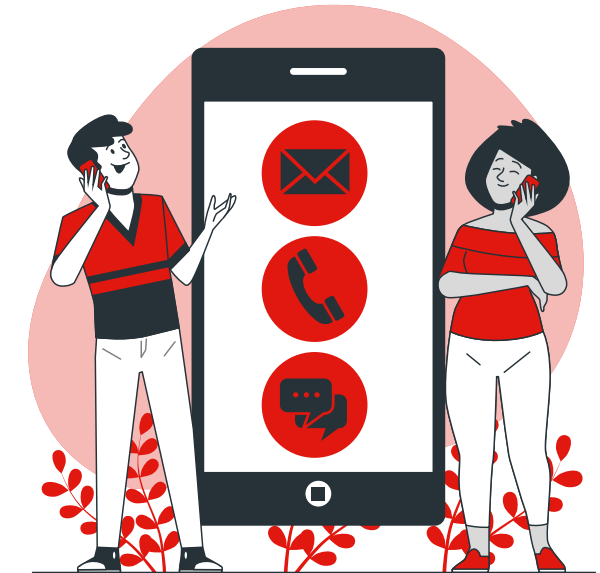
**Verwaltung und Finanzen**  
**Herr Moreau**  
+49 211 610 795 22  
[gestionnaire@lfisv.de](mailto:gestionnaire@lfisv.de)

**Sekretariat für Schulwesen**  
**Frau Hana Hassine**  
+49 211 610 795 0  
[scolarite@lfisv.de](mailto:scolarite@lfisv.de)

**SchülerInnen mit besonderem Förderbedarf**  
**Referentin für Collège-Lycée**  
**Mme Berthod**  
[aberthod@lfisv.de](mailto:aberthod@lfisv.de)

**Elternvertreter im Schulrat**  
[parents.ce@lfisv.de](mailto:parents.ce@lfisv.de)

**Elternvertreter im Grundschulrat**  
[delegates1d@lfisv.de](mailto:delegates1d@lfisv.de)



illustrations by Storyset



Um weiter zu gehen!



— LfiSV —  
LYCÉE FRANÇAIS  
INTERNATIONAL  
SIMONE VEIL

[www.lfisv.de](http://www.lfisv.de)

**aefe**

Agence pour  
l'enseignement français  
à l'étranger

[www.aefe.fr](http://www.aefe.fr)

**ÉDUSCOL**

<https://eduscol.education.fr/>



Liberté • Égalité • Fraternité  
RÉPUBLIQUE FRANÇAISE

[education.gouv.fr](http://education.gouv.fr)